

MUSÉE PAUL-DINI 
MUNICIPAL VILLEFRANCHE-SUR-SAÔNE

**Dossier
de presse**

Musée municipal Paul-Dini
Place Marcel-Michaud
69400 Villefranche-sur-Saône
musee-paul-dini.com
tél. 04 74 68 33 70
musee.pauldini@villefranche.net

**MUSÉO
BOULISSES**

**Un musée,
des métiers**

EXPOSITION
28.03 → 20.09
2026

Sommaire

Communiqué de presse	p.3
Un projet collaboratif	p.4
Le parcours de l'exposition	p.5
Les accrochages à l'espace Grenette & les temps forts anniversaire	p.6
Visuels disponibles pour la presse	p.8
Autour de l'exposition	p.9
Le musée Paul-Dini et l'artothèque	p.11
Informations pratiques	p.12

Contacts presse

Médias locaux et régionaux

Musée municipal Paul-Dini, Mariya Todorova
mtodorova@villefranche.net / 06 75 40 34 42

Direction de la Communication
de la Ville de Villefranche-sur-Saône, Didier Pré
dpre@villefranche.net / 06 85 29 81 26

Médias nationaux

Emmanuelle Toubiana
toubiana@hotmail.com / 07 50 67 66 59

Muséo Coulisses

EXPOSITION
28 MARS —
20 SEPT. 2026

25
ANS!

Un musée, des métiers

Musée municipal Paul-Dini,
musée d'art moderne
et contemporain de
Villefranche-sur-Saône
Espace Cornil

Vernissage presse :

le vendredi 3 avril à 11h

Vernissage de l'exposition :

le vendredi 3 avril à 18h30

Commissariat de l'exposition :

Commissariat collectif
de l'équipe du musée Paul-Dini

Communiqué de presse. Avec sa nouvelle exposition *Muséocoulisses. Un musée, des métiers*, le musée Paul-Dini invite à découvrir ce qui se passe derrière ses portes et à s'immerger dans le quotidien de celles et ceux qui l'imaginent et le font vivre. À l'occasion de son 25^e anniversaire, célébré tout au long de l'année 2026, le musée municipal Paul-Dini, musée d'art moderne et contemporain de Villefranche-sur-Saône, décide ainsi de convier les visiteurs à une expérience inédite en dévoilant pour la première fois ses coulisses et en mettant en lumière celles et ceux qui y travaillent.

Cette exposition originale dans sa forme comme dans son propos présente les métiers et l'équipe qui participe à la préservation et à la mise en valeur des collections mais aussi à l'imagination et à la mise en œuvre des projets du musée, dans ses murs comme hors-les-murs, auprès de ses nombreux partenaires. Elle renouvelle également le regard sur les collections du musée au travers des portraits de l'équipe et d'une sélection très personnelle d'œuvres emblématiques, coups de cœur ou pièces phares de la collection.

De l'élaboration scientifique d'une exposition à sa conception technique, de la conservation des collections aux interventions de restauration, du contrôle des entrées aux actions de médiation, des droits des artistes aux conditions de transports des œuvres, c'est une véritable immersion au cœur des constantes préoccupations de celles et ceux qui s'activent chaque jour au service du musée, des artistes, des visiteurs.

Adapté à tous types de visiteurs, qu'ils soient accompagnés ou non par des membres de l'équipe de médiation muséale, le parcours de cette exposition est pensé comme une expérience ludique et interactive. Il permet de comprendre comment l'équipe travaille en collaboration et en interdépendance, ainsi que les nombreuses missions qui se déroulent en coulisses ou sur le devant de la scène : documentation, régie des œuvres, technique, direction, conservation, administration, accueil, médiation, surveillance...

Pour ce projet audacieux, le commissariat est assuré collectivement par l'intégralité de l'équipe du musée.

Un projet collaboratif

Le commissariat de l'exposition a été réalisé, pour la première fois, par l'ensemble de l'équipe du musée.

En cette année anniversaire, de nombreux projets participatifs sont en cours, afin de permettre aux visiteurs du musée et aux habitants de Villefranche-sur-Saône de s'approprier les œuvres et les espaces de leur musée. Le premier projet dévoilé est donc l'exposition *Muséocoulisses. Un musée, des métiers.*



ÉQUIPE DU MUSÉE MUNICIPAL PAUL-DINI

Direction: Marion Ménard et Mariya Todorova

Documentation: Cécile Parigot

Régie des œuvres et régie technique: Maxime Tonnerre

Secrétariat: Lise Gaillard

Médiation culturelle: Irene Magni, Maxime Mazuy, Barbara Mayeur

Artothèque/Bibliothèque: Sara Belotti-Saroli

Accueil/Billetterie: Nathalie Peyssonnel

Surveillance/Technique: Philippe Banasiak, Stéphane Cayuela, Saida Sancho

Renfort surveillance/technique: Ylona Danican (septembre 2025-mars 2026)

Chaque membre de l'équipe a participé à la définition du parcours, au choix des œuvres, des contenus et des objets présentés, à l'écriture et la relecture des textes, du simple cartel d'œuvre au texte d'introduction.

Un musée, des métiers

Le musée Paul-Dini a reçu l'appellation « Musée de France » en 2003 et ses missions sont dictées par la loi du même nom, adoptée le 4 janvier 2002. Les musées de France ont pour missions permanentes de :

- Conserver, restaurer, étudier et enrichir leurs collections
- Rendre leurs collections accessibles au public le plus large
- Concevoir et mettre en œuvre des actions d'éducation et de diffusion visant à assurer l'égal accès de tous à la culture
- Contribuer aux progrès de la connaissance et de la recherche ainsi qu'à leur diffusion.

Une équipe

Nous sommes 13 agents exerçant 9 métiers différents. Nous assurons le commissariat de cette exposition de façon collective. C'est notre regard ou plutôt nos regards que nous vous partageons, avec toute notre subjectivité. Nous sommes tous liés et interdépendants les uns des autres. Bienvenue dans les coulisses du musée, là où tous ensemble, nous œuvrons pour remplir les missions du Musée.

Le parcours de l'exposition

Le parcours est pensé comme une immersion dans le quotidien des agents du musée, à la découverte des missions et du rôle de chacun dans les différents services.

Dès l'entrée de l'exposition, une sélection d'œuvres de l'artiste lyonnaise Thérèse Contestin (1924-2010) permet de présenter les étapes principales de l'organisation d'une exposition, impliquant des interactions entre les membres de l'équipe et les différents prestataires et partenaires. Une exposition est en effet le fruit d'un travail collectif, où tous les métiers unissent leurs compétences pour parvenir à un résultat achevé et abouti qui propose au public une expérience du musée toujours renouvelée.

Pour chaque métier – artothèque/bibliothèque, médiation, technique, accueil, surveillance, régie, administration, direction, documentation –, une table évoque l'espace de travail et présente les principales missions, les outils de travail les plus utilisés, les liens avec les autres membres de l'équipe. Chacun à leur manière, selon leur sensibilité, les agents du musée nous racontent leur histoire. Ils prennent la parole pour compléter cette présentation par un court texte qui témoigne de leur propre expérience du métier: ce qui leur plaît dans leur métier, ce qui leur pose difficulté, ce qui les motive à œuvrer

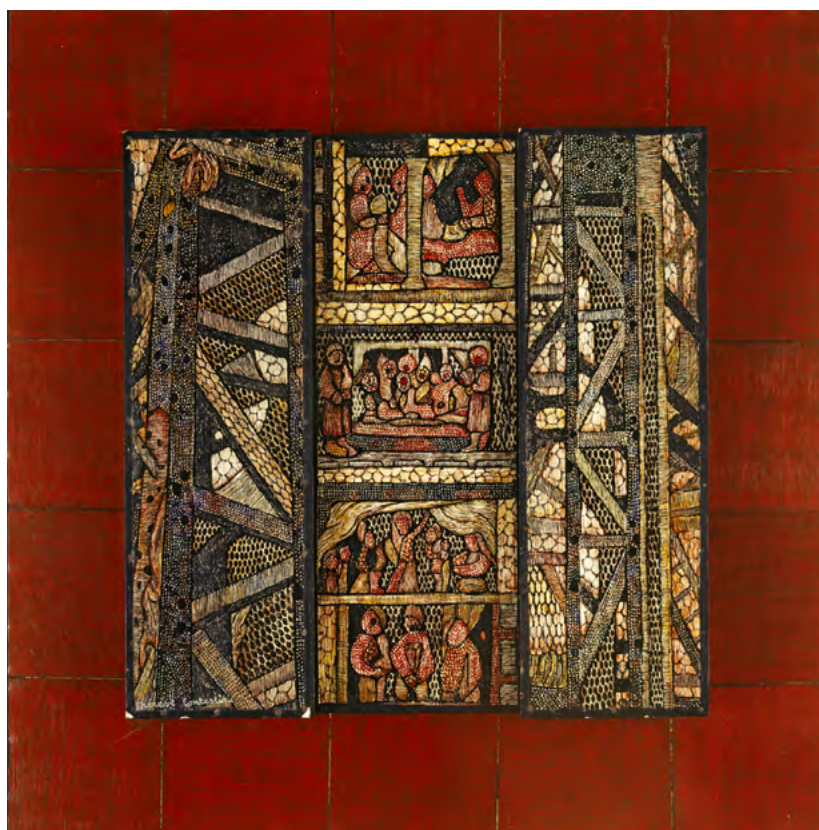
tous les jours pour proposer une riche programmation aux publics du musée, ce qui donne du sens à leur travail.

Deux œuvres ont été choisies par métier, accompagnées de textes qui illustrent les liens œuvres-métiers, parce que le public ne peut pas déduire tout seul ce que nous avons en tête au moment du choix des oeuvres. Des jeux et manipulations sur les tables invitent à comprendre le quotidien des agents de manière simple et ludique: effectuer le constat d'état d'une œuvre, réaliser le planning de surveillance, gérer le budget du musée...

À la fin du parcours, les œuvres « coups de cœur » de l'équipe rappellent que derrière chaque agent du musée, se trouve aussi un amateur d'art avec ses œuvres préférées convoquant souvenirs et émotions.

La scénographie, conçue par Inclusit Design (Héloïse Thizy Fayolle), et le graphisme, réalisé par Perluette & BeauFixe (Jérôme Séjourné et Marion Desmonnet) mettent à l'honneur les agents du musée Paul-Dini. L'ambiance colorée et joyeuse renforce les dialogues entre les métiers et les collections par des jeux de couleurs, des percées visuelles, des associations d'œuvres et d'acteurs afin de montrer les liens et les interconnexions entre les membres de l'équipe.

Thérèse Contestin (1924-2010) est une artiste lyonnaise associée à l'art singulier, dont l'œuvre peint se nourrit de nombreuses références – opéra, littérature, théâtre, cinéma, musique, bande dessinée... Le tableau de Thérèse Contestin conservé au musée Paul-Dini est présenté aux côtés d'œuvres prêtées par la Fondation Renaud de Lyon, autour de la thématique des sources d'inspiration artistiques.



Thérèse Contestin,
D'après les Indes Galantes, avant 1992
 Donation Annie et Régis Neyret, 2002
 Musée municipal Paul-Dini,
 Villefranche-sur-Saône, inv. 2002.2.15.
 © photo musée Paul-dini / M. Couderette

25
ANS!

Les accrochages à l'espace Grenette & les temps forts anniversaire

En complément de l'exposition *Muséocoulisses*, le musée Paul-Dini présente, au rez-de-chaussée de l'espace Grenette, un accrochage des collections sur le thème des artistes femmes, et deux projets participatifs qui inaugurent les célébrations des 25 ans du musée

Artistes femmes

En 2026, pour ses 25 ans, le musée Paul-Dini renouvelle entièrement son parcours permanent enrichi de nouveaux dispositifs de médiation à partir du mois de novembre. Ce projet a permis d'approfondir les connaissances sur la collection et de mener des recherches sur les artistes et les œuvres.

Dès ce mois d'avril, le musée propose, au rez-de-chaussée de l'espace Grenette, un accrochage d'œuvres d'artistes femmes de sa collection. La place des femmes dans l'art et les collections muséales est un sujet qui préoccupe aujourd'hui tant les publics des musées que les professionnels du patrimoine et de la recherche. Sur les 391 artistes de la collection du musée Paul-Dini, 49 seulement sont des femmes et 19 œuvres sont d'auteur anonyme (souvent des femmes dont le nom n'a pas été conservé).

À travers ces œuvres, datant de la fin du 19^e siècle jusqu'à nos jours, est abordée l'évolution du statut des artistes femmes et leur place sur la scène artistique. Les choix reflètent la diversité de profils, de parcours et de démarches créatives. Ces œuvres d'artistes femmes, dont certaines rejoindront le nouveau parcours permanent de la collection en novembre prochain, permettant ainsi de proposer une vision plus complète de l'histoire de l'art et de la scène artistique régionale.



Suzanne Valadon, *L'Étable en Beaujolais*, 1921
Donation Muguette et Paul Dini 1, 1999, Musée municipal Paul-Dini, Villefranche-sur-Saône, inv.1999.1.394 © photo musée Paul-Dini / D. Michalet

Focus Suzanne Valadon

Au sein de cet accrochage thématique, une place spéciale est accordée à Suzanne Valadon (1865-1938), artiste qui symbolise ce renouveau de la recherche sur les artistes femmes.

Le musée Paul-Dini conserve quinze œuvres de Suzanne Valadon, régulièrement demandées en prêt par de nombreuses institutions pour des projets d'expositions. Les expositions consacrées à son travail, sa vie, sa place dans l'histoire de l'art, se sont multipliées dans les musées français - nationaux et régionaux - ainsi qu'à l'étranger. Ainsi, dès 2023, le musée Paul-Dini a été sollicité pour le projet de rétrospective de l'artiste, initié par le Centre Pompidou-Metz. Cette exposition a été présentée en versions adaptées au musée des Beaux-Arts de Nantes (2023), au Museu Nacional d'Art de Catalunya à Barcelone (2024) et au Centre Pompidou à Paris en 2025. Chacune des étapes de l'exposition s'est enrichie de prêts d'œuvres et de contenus, apportant de nouveaux éclairages sur l'art du début du 20^e siècle. Deux tableaux de la collection ont voyagé pour participer à toutes ces étapes, et six autres œuvres les ont rejointes pour le dernier arrêt: la rétrospective Suzanne Valadon au Centre Pompidou-Paris en 2025.

Albert André, *Femme assise dans un pré peignant*, 1925
Donation Muguette et Paul Dini 1, 1999, Musée municipal Paul-Dini, Villefranche-sur-Saône, inv. 1999.1.4 © photo musée Paul-Dini / D. Michalet

Artothèque : un accrochage participatif tout au féminin

L'année des 25 ans du musée Paul-Dini est également marquée par des projets participatifs qui tissent de nouveaux liens avec les publics et les habitants. Dans la même veine, l'arothèque du musée a organisé un commissariat participatif pour l'accrochage de sa collection.

Suite à l'invitation envoyée à tous les abonnés de l'arothèque s'est formé un groupe de travail « tout au féminin ». Lors des ateliers coordonnés par l'arothécaire, Cécile, Corinne, Inger, Manon, Marion et Vinciane se sont plongées dans la collection de l'arothèque avec l'objectif de donner plus de visibilité aux artistes femmes. Pour réaliser cet accrochage, elles ont apporté chacune leur vision, leurs questionnements et leurs préférences esthétiques.



Vinciane, Marion, Inger, Manon, Cécile et Corinne, co-commissaires de l'accrochage participatif de l'arothèque.

Tous commissaires, un projet du collège Jean Moulin

Ce projet d'Éducation Artistique et Culturelle réunit le musée Paul-Dini, la classe de 3^e3 du collège Jean Moulin (à travers les enseignements d'arts plastiques, latin, français, anglais) et l'artiste scénographe Océane Lutzius. Ensemble, ils ont exploré ce que signifie « exposer » : choisir, relier, donner du sens. Les élèves sont devenus commissaires, puis scénographes, organisant les œuvres et imaginant un parcours dans l'espace.

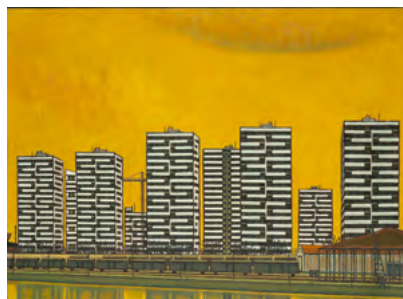
Cet accrochage prend la forme d'une narration ouverte. Entre imagination et conscience écologique, elle évoque des transformations, la mémoire des lieux, la responsabilité et le temps – comme un mythe contemporain en train de se construire. Le parcours propose avant tout un apprentissage : celui du regard, du dialogue entre les images, et de la force de l'imaginaire collectif.

Visuels disponibles pour la presse

Tout ou partie des œuvres figurant dans ce dossier de presse sont protégées par le droit d'auteur. Pour connaître les conditions de publications pour les œuvres de l'ADAGP, voir p. 12.



1.



2.



3.



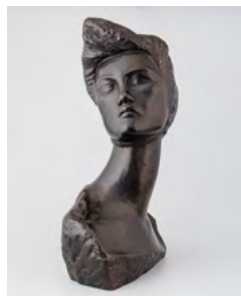
4.



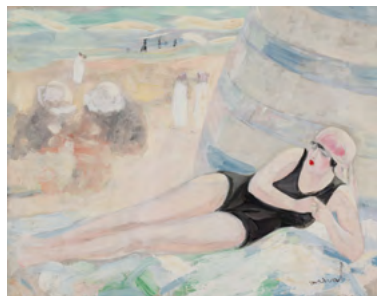
5.



6.



7.



8.



9.



10.



EXPOSITION

1. Jacques TRUPHÉMUS, *Osaka*, 1971. Huile sur toile. Musée Paul-Dini © Adagp, Paris, 2026 © photo musée Paul-Dini / M. Couderette

2. Pierre CHARBONNIER, *Porte de Pantin*, 1970. Huile sur toile. Musée Paul-Dini © photo musée Paul-Dini / D. Michalet

3. Suzanne VALADON, *André Utter et ses chiens*, 1932. Huile sur toile. Musée Paul-Dini © photo musée Paul-Dini / D. Michalet

4. Niloufar BASIRI, *Qu'elle était verte ma vallée N1*, 2024. Risographie sur papier. Artothèque du musée Paul-Dini © Adagp, Paris, 2026 © photo musée Paul-Dini / M. Couderette

5. Philippe POURCHET, *Paysage-2, « à Laplace »*, 1914. Huile sur toile. Musée Paul-Dini © photo musée Paul-Dini / D. Michalet

6. Hilary DYMOND, *L2*, série *Littoral*, 2008. Huile sur toile. Musée Paul-Dini © Adagp, Paris, 2026 © photo musée Paul-Dini / D. Michalet

7. Georges SALENDRE, *Tania, la Partisane*, vers 1965-1970. Musée Paul-Dini © photo musée Paul-Dini / M. Couderette

8. Jacqueline MARVAL, *Baigneuse au bonnet rose*, 1923. Huile sur toile. Musée Paul-Dini © photo musée Paul-Dini / M. Couderette

9. Jacqueline SALMON, *Agnès Varda*, 2001. Tirage photographique. Musée Paul-Dini © photo J. Salmon

10. Affiches de l'exposition *Muséo coulisses*, 2026. © photos Thibault Pinguet / conception graphique: Perluette & BeauFixe

ACCROCHAGE DE LA COLLECTION

11. Albert André, *Femme assise dans un pré peignant*, 1925. Huile sur toile. Donation Muguette et Paul Dini 1, 1999, Musée municipal Paul-Dini, Villefranche-sur-Saône, inv. 1999.1.4 © photo musée Paul-Dini / D. Michalet

12. Suzanne Valadon, *L'Étable en Beaujolais*, 1921. Huile sur toile. Donation Muguette et Paul Dini 1, 1999, Musée municipal Paul-Dini, Villefranche-sur-Saône, inv. 1999.1.394 © photo musée Paul-Dini / D. Michalet



11.



12.

Autour de l'exposition

Pour les adultes

Spectacle littéraire et musical « Suzanne, Mel, Joséphine et les autres »

Samedi 28 mars → 16h30



Dans le cadre de la manifestation "Les Univers'elles, place aux femmes inspirantes"

Voyagez entre textes et musiques, de Paris jusqu'aux berges de la Saône. Notre rêverie nous entraîne jusqu'à l'ombre du château de Saint-Bernard où Suzanne Valadon s'est installée à partir de 1923. Nous imaginons qu'elle s'est laissé inspirer, au cours de sa vie, par des compositrices et interprètes de son temps, Mel Bonnis, Joséphine Baker, et bien d'autres encore.

Artistes : Emmanuelle della Schiava et l'Orchestre Cordes en Calade
Durée : 1h30. Tarif : 12€ / 6€ de 7 à 17 ans, gratuit pour les moins de 7 ans. Tout public



Réservation obligatoire auprès de Cordes en Calade

Téléphone : 06 32 88 47 60
cordesencalade@gmail.com

Ateliers d'écriture

25 ANS

Samedis 4, 11 et 18 avril,
jeudis 9 et 16 avril → 15h30

Chaque séance est indépendante, pas d'obligation de participer à toutes les séances.

De nombreux ateliers participatifs sont proposés pour réimaginer le parcours permanent de la collection. Suivez l'écrivain Mohammed el Amraoui et laissez-vous inspirer par les œuvres !

Durée : 2h. Gratuit sur réservation au musée

Siestes littéraires

Vendredi 17 et samedi 18 avril → 14h30

En partenariat avec la Médiathèque Pierre-Mendès-France

Spécialement imaginée autour de l'accrochage thématique consacré aux artistes femmes de la collection, laissez-vous surprendre par la sélection de lectures et musiques proposée par l'équipe de la médiathèque et les médiateurs du musée.

Durée : 30 min. Gratuit sur réservation

Peinture et cinéma

Vendredi 24 avril

En partenariat avec le cinéma Les 400 coups et l'association L'Autre Cinéma

Découvrez certaines œuvres de l'exposition temporaire du musée, avant de savourer un moment au cinéma.

→ 17h : visite au musée

Durée : 45 min

Réservation de la visite au musée

→ 18h15 : début de la séance puis projection du film *La ville Louvre* de Nicolas Philibert, 1990.

À quoi ressemble le Louvre quand le public n'y est pas ? Pour la première fois, un grand musée dévoile ses coulisses à une équipe de cinéma.

Durée : 84 min. Tarif : 4,5€ pour les personnes ayant assisté à la visite, sur présentation du billet d'entrée du musée

Performance « Corps en chantier et en images »

Dimanche 26 avril → 15h30

En partenariat avec le collectif RenC'Arts

À l'occasion de l'exposition temporaire, les artistes du Collectif RenC'Arts interprètent les métiers du musée.

En dialogue artistique tout au long du week-end avec les œuvres exposées, ils vous donnent rendez-vous pour un temps de restitution ouvert à tous.

Durée : 1h. Gratuit. Tout public

Le Collectif RenC'Arts met en lumière les artistes professionnels du spectacle vivant, des arts visuels et les acteurs culturels du territoire. Les ateliers du week-end sont ouverts aux artistes professionnels sur inscription auprès du Collectif RenC'Arts : collectif@rencarts.art

Silence, ça pousse !

Vendredi 29 mai → 9h45

Nouveaux parents, vous cherchez des idées pour une sortie avec bébé ? Cette visite dans l'exposition est faite pour vous ! Le parcours est spécialement pensé comme

un moment d'échange et de bien-être pour les néo-parents, tout en respectant le rythme des nouveau-nés.

À destination des parents et leurs nourrissons (0-1 an)

Durée : 45 min, visite et moment convivial. Tarif : 7€/adulte, gratuit pour les bébés

Réservation au musée

L'été au musée

L'Artobus - Place des Arts

Vendredi 19 juin → 10h à 17h

Après son passage dans 4 écoles caladoises, l'Artobus arrive en centre-ville ! Que vous soyez enfants ou adultes, venez découvrir le circuit artistique, musical et ludique que l'artothèque et ses partenaires ont concocté pour vous ! Événement tout public, gratuit

Visite express d'été

Vendredis 3, 10, 17, 24 et 31 juillet, 7, 14, 21 et 28 août, 4, 11, 18 septembre → 11h

En 15 minutes, un agent du musée vous présente son coup de cœur, son métier ou une thématique de l'exposition temporaire. Gratuit après règlement du droit d'entrée

Visite dégustation

Vendredi 7 août → 18h30

En partenariat avec la Brasserie Kachmar

Un moment de dégustation en lien avec les œuvres de l'exposition temporaire. À chaque verre de bière son ambiance artistique !

Durée : 1h. Réservé aux + de 18 ans
Tarif : 12€

Réservation au musée

Pour les enfants

Mes premiers pas au musée

Mercredis 15 avril, 10 juin et 8 juillet → 10h

Venez gambader avec bébé et les médiateurs du musée! Un nouveau parcours sensoriel et décalé vous attend pour découvrir quelques œuvres choisies. **Durée: 30 min. Âge conseillé: 6 mois-3 ans.**
Tarif: 7€ adulte/3€ enfant. Sur place garage à poussette; porte-bébé conseillé
Réservation au musée

NOUVEAU Sacs à histoire pour les tout-petits

Mar. 14 avr. → 9h30, 10h30 et 15h30

Mer. 22 avr., 13, 27 mai, 10, 24 juin → 15h30

Jeu. 3, 10, 17 et ven. 4, 11, 18 sept. → 9h30

Venez passer un tête-à-tête en douceur avec vos jeunes enfants et les œuvres du musée! Assistante maternelle ou parent, ces sacs sont faits pour vous. Quatre thématiques sont disponibles pour explorer le musée à votre rythme: les animaux, la météo, les couleurs, les paysages. **Âge conseillé: 6 mois-5 ans.**
Tarif: gratuit après règlement des droits d'entrée. Entrée gratuite pour les - de 18 ans
Inscription obligatoire. Plus d'infos: reservation.musee@villefranche.net

L'été au musée

Arto-atelier

Jeudi 9 juillet → 15h

Durée: 1h15. Âge conseillé: 6-8 ans.

Tarif: 4€/enfant

Réservation au musée

Visite contée créative

Jeudis 16 juillet et 6 août → 15h

Durée: 1h + pause gourmande

Âge conseillé: 4-5 ans accompagné d'un adulte. Tarif: 4€/enfant,

7€/adulte

Réservation au musée

Visite-atelier

Jeudis 23 juillet et 13, 20 août → 15h

Après une courte visite dans l'exposition temporaire, les médiateurs proposent aux enfants un moment de création inspiré par les univers des artistes exposés.

Durée: 1h15. Âge conseillé: 6-8 ans.

Tarif: 4€/enfant

Réservation au musée

Arty-kids d'été

Mercredis 29 juillet

et 26 août → 15h

Créez votre propre exposition d'art avec cet atelier d'initiation au commissariat d'exposition. Océane Lutzius, artiste plasticienne, propose aux enfants de construire leur exposition originale et éphémère.

Durée: 2h. Âge conseillé:

9-13 ans. Tarif: 10€/enfant

Mercredi, on dessine en famille

Mercredis 29 juillet

et 26 août → 15h

Durée: 2h. Gratuit après

règlement du droit d'entrée.

Pour cette séance, seuls les

crayons de couleur et les feutres

sont acceptés

Vacances de printemps

Arty-kids

Mercredis 8 et 15 avril → 15h

Focus sur quelques œuvres de l'exposition temporaire suivi d'un atelier créatif animé par l'artiste Magali Hubac.

Durée: 2h. Âge conseillé: 9-13 ans

Tarif: 10€/enfant

Réservation au musée

Mercredi, on dessine en famille

Mercredis 8 et 15 avril → 15h

Sur une chaise, assis ou accroupi, il n'y a pas d'âge pour s'installer confortablement et dessiner au musée! Nos médiateurs vous attendent pour des défis dessinés étonnants.

Durée: 2h. Gratuit après règlement

du droit d'entrée. Pour cette séance,

seuls les crayons de couleur

et les feutres sont acceptés

Visite contée créative

Vendredis 10 et 17 avril → 10h30

Venez suivre un parcours de l'exposition temporaire illustré par un récit spécialement imaginé pour les enfants. Après 30 minutes de conte, les médiateurs du musée proposent de partager un moment complice lors d'un atelier adulte-enfant.

Durée: 1h. Âge conseillé: 4-5 ans

Tarif: 4€/enfant, 7€/adulte

Réservation au musée

Arto-atelier

Jeudi 16 avril → 10h30

Sara, responsable de l'arthothèque, présente des œuvres de la collection aux enfants, et propose ensuite un atelier de création plastique.

Durée: 1h15. Âge conseillé: 6-8 ans

Tarif: 4€/enfant

Réservation au musée

Nuit européenne des musées

Samedi 23 mai → 19h-22h

Soirée festive concoctée par des élèves du territoire: performances, danses et animations rythmeront la soirée.

Entrée libre et animations gratuites

Journées Européennes du Patrimoine

Les 19 et 20 septembre

→ 10h-12h30 et 14h30-18h

Tout au long du week-end, activités gratuites pour adultes et enfants, afin de visiter le musée de façon ludique et amusante. Le samedi 19 septembre, une rencontre spéciale avec des restauratrices d'art qui vous dévoileront les secrets du métier!

Entrée libre et animations gratuites

Le musée Paul-Dini de Villefranche-sur-Saône

Musée d'art moderne et contemporain de Villefranche-sur-Saône, le musée municipal Paul-Dini offre un panorama de la création artistique en Auvergne-Rhône-Alpes, des années 1800 à nos jours. Créé en 1863, le musée historique renaît grâce à la donation faite en 1999 par Muguette et Paul Dini à la Ville de Villefranche-sur-Saône. Cette dernière s'engage alors à ouvrir un musée consacré aux artistes ayant un lien de vie ou de travail avec la région.

Le musée est inauguré en 2001 dans une halle au blé réhabilitée, l'espace Grenette. En avril 2003, il reçoit l'appellation « musée de France », soulignant l'intérêt public de sa collection permanente, de sa conservation et de sa diffusion. En 2005, est ouvert un second espace, Cornil, dans une usine textile 1900. Ces deux lieux accueillent un parcours permanent, ainsi que deux expositions temporaires par an, dont une plus spécifiquement dédiée à l'art contemporain. La collection du musée s'enrichit régulièrement, par des donations et par des achats de la Ville, notamment auprès d'artistes vivants.

Depuis 2023, le musée municipal Paul-Dini a rejoint le réseau des « Musées joyeux » piloté par l'association Môm'Art. Plusieurs propositions sont désormais proposées aux familles pour découvrir les œuvres de manière ludique : espaces famille pour une pause créative : lecture, coloriage, dessin ou jeux avec les cubes famille (dès 3 ans); cartes tuto à disposition dans certaines salles qui permettent de poursuivre la visite du musée à la maison, avec des activités et défis artistiques à réaliser chez soi; enfin, des parcours ludiques et à hauteur d'enfant (à partir de 6 ans) sont spécialement conçus pour les expositions temporaires du musée.

Depuis 2025, le musée accueille un(e) artiste en résidence, en partenariat avec la Maison Vermorel, pour la production d'une œuvre présentée dans l'exposition d'automne.



L'artothèque du musée Paul-Dini

L'artothèque du musée municipal Paul-Dini est l'une des plus anciennes de France. Créée en 1984, sa collection est aujourd'hui très riche et diversifiée. Grâce à un abonnement annuel, il est possible d'emprunter l'œuvre de son choix parmi un fonds d'environ 900 œuvres d'artistes de renommée régionale, nationale et internationale. Un large éventail de techniques y sont représentées : gravures, estampes, photographies, dessins, aquarelles... il y en a pour tous les goûts!

Que vous soyez un particulier, une association, un établissement scolaire, une entreprise, vous pouvez adhérer à l'artothèque et emprunter des œuvres d'art originales pour décorer votre salon, découvrir le travail d'un artiste, organiser un projet culturel ou juste pour le plaisir des yeux!

→ *L'abonnement pour les particuliers est annuel et permet d'emprunter et de changer une œuvre tous les deux mois.*

→ *Pour les écoles, les associations et les entreprises, deux types d'abonnements sont proposés, avec la possibilité d'emprunter 5 à 10 œuvres selon la formule choisie.*

Un accueil sur rendez-vous est prévu pour chaque abonné, qui pourra ainsi bénéficier d'un temps privilégié et des conseils de la responsable de l'artothèque sur la manipulation, le transport et l'accrochage des œuvres.

Contacts presse

Médias locaux et régionaux

Musée municipal Paul-Dini, Mariya Todorova
mtodorova@villefranche.net / 06 75 40 34 42

Direction de la Communication
de la Ville de Villefranche-sur-Saône, Didier Pré
dpre@villefranche.net / 06 85 29 81 26

Médias nationaux

Emmanuelle Toubiana
toubiana@hotmail.com / 07 50 67 66 59

Infos pratiques

MUSÉE MUNICIPAL PAUL-DINI

Espace Grenette Place Marcel-Michaud
Espace Cornil 40 boulevard Louis Blanc
69400 Villefranche-Sur-Saône

www.musee-paul-dini.com
musee.pauldini@villefranche.net / 04 74 68 33 70
f musee.municipal.paul.dini @ museemunicipalpauldini
L'ensemble du musée est accessible
aux personnes à mobilité réduite.

Parking le plus proche : Les Ursulines (120m)

Jours et heures d'ouverture

Mer. : 13h30-18h
Jeu.-ven. : 10h-12h30 et 13h30-18h
Sam.-dim. : 14h30-18h

Fermeture

Le musée est fermé le lundi, le mardi, le mercredi matin
et les jours fériés. Le parcours permanent au 1^{er} étage de
l'espace Grenette est susceptible d'être fermé pendant
l'été : consultez le site internet pour plus d'informations.

Fermeture pour accrochage espaces Grenette & Cornil :

23 fév.-27 mars 2026 inclus / 21 sept.-6 nov. 2026 inclus

Chaque premier dimanche du mois, entrée libre et gratuite

pour tous : 5 avril, 3 mai, 7 juin, 5 juillet, 2 août, 6 septembre.

Les billets d'entrée sont délivrés jusqu'à 17h30. Le droit
d'entrée permet l'accès aux espaces Grenette et Cornil
(collection permanente et exposition temporaire).

ARTOTHÈQUE-BIBLIOTHÈQUE

Musée municipal Paul-Dini

Place Marcel Michaud 69400 Villefranche-sur-Saône
04 74 68 33 70 / artotheque@villefranche.net

Accueil sur rendez-vous

Mer. : 13h30-18h
Jeu. : 10h-12h30 et 13h30-17h30
Ven. : 10h-12h30 et 13h30-18h
1^{er} sam. du mois : 14h30-18h

Fermeture

L'artothèque est fermée les jours fériés, les jours
de vernissage et les jours de manifestations
exceptionnelles au musée (JEP, Nuit des musées...)

Tout ou partie des œuvres figurant dans ce dossier de presse sont protégées par le droit d'auteur. Les œuvres de l'ADAGP (www.adagp.fr) peuvent être publiées aux conditions suivantes :

- Pour les publications de presse ayant conclu une convention avec l'ADAGP : se référer aux stipulations de celle-ci.

- Pour les autres publications de presse :

- Exonération des deux premières œuvres illustrant un article consacré à un événement d'actualité en rapport direct avec celles-ci et d'un format maximum d'1/4 de page ;
- Au-delà de ce nombre ou de ce format les reproductions donnent lieu au paiement de droits de reproduction ou de représentation ;
- Toute reproduction en couverture ou à la une devra faire l'objet d'une demande d'autorisation auprès du Service de l'ADAGP en charge des Droits Presse (presse@adagp.fr) ;
- Toute reproduction devra être accompagnée, de manière claire et lisible, du titre de l'œuvre, du nom de l'auteur et de la mention de réserve « © ADAGP, Paris » suivie de l'année de publication, et ce quelle que soit la provenance de l'image ou le lieu de conservation de l'œuvre.

- Ces conditions sont valables pour les sites internet ayant un statut de presse en ligne étant entendu que pour les publications de presse en ligne, la définition des fichiers est limitée à 1600 pixels (longueur et largeur cumulées).»

- *Magazines and newspapers located outside France :*

All the works contained in this file are protected by copyright.

If you are a magazine or a newspaper located outside France, please email presse@adagp.fr. We will forward your request for permission to ADAGP's sister societies.



Soutenu par
PRÉFÈTE
DE LA RÉGION
AUVERGNE-
RHÔNE-ALPES
Liberté
Égalité
Fraternité